

# ARALIK KAYMAKAMLIĐI

YUKARI TOPRAKLI YUNUS  
EMRE ORTAOKULU  
2024-2028 STRATEJİK PLANI



*En mühim ve feyizli vazifelerimiz millî eğitim işleridir. Millî eğitim işlerinde mutlaka muzaffer olmak lâzımdır. Bir milletin hakikî kurtuluşu ancak bu suretle olur.*

*Mustafa Kemal ATATÜRK*



Geçmişten günümüze gelirken var olan yaratıcılığın getirdiği teknolojik ve sosyal anlamda gelişmişliğin ulaştığı hız, artık kaçınılmazları da önümüze sererek kendini göstermektedir. Güçlü ekonomik ve sosyal yapı, güçlü bir ülke olmanın ve tüm değişikliklerde dimdik ayakta durabilmenin kaçınılmazlığı da oldukça büyük önem taşımaktadır. Gelişen ve sürekliliği izlenebilen, bilgi ve planlama temellerine dayanan güçlü bir yaşam standardı ve ekonomik yapı; stratejik amaçlar, hedefler ve planlanmış zaman diliminde gerçekleşecek uygulama faaliyetleri ile (STRATEJİK PLAN) oluşabilmektedir.

Okulumuz misyon, vizyon ve stratejik planını ilk olarak 2021 yılında belirlemiştir. Okulumuz, daha iyi bir eğitim seviyesine ulaşmak düşüncesiyle Sürekli yenilenmeyi ve kalite kültürünü kendisine ilke edinmeyi amaçlamaktadır. Okulumuz 2021/2023 stratejik planı hazırlanmıştır. Kalite kültürü oluşturmak için eğitim ve öğretim başta olmak üzere insan kaynakları ve kurumsallaşma, sosyal faaliyetler, alt yapı, toplumla ilişkiler ve kurumlar arası ilişkileri kapsayan 2021-2023 stratejik planı hazırlanmıştır.

Yukarı Topraklı Yunus Emre Ortaokulu olarak en büyük amacımız yalnızca ilköğretim mezunu çocuklar yetiştirmek değil, girdikleri her türlü ortamda çevresindekilere ışık tutan, hayata hazır, hayatı aydınlatan, bizleri daha da ileriye götürecek nesiller yetiştirmektir. İdare ve öğretmen kadrosuyla bizler çağa ayak uydurmuş, yeniliklere açık, Türkiye Cumhuriyetini daha da yükseltecek gençler yetiştirmeyi ilke edinmiş bulunmaktayız.

Yukarı Topraklı Yunus Emre Ortaokulu stratejik planlama çalışmasına önce durum tespiti, yani okulun SWOT analizi yapılarak başlanmıştır. SWOT analizi tüm idari personelin ve öğretmenlerin katılımıyla uzun süren bir çalışma sonucu ilk şeklini almış, varılan genel sonuçların sadeleştirilmesi ise Okul yönetimi ile öğretmenlerden den oluşan beş kişilik bir kurul tarafından yapılmıştır. Daha sonra SWOT sonuçlarına göre stratejik planlama aşamasına geçilmiştir. Bu süreçte okulun amaçları, hedefleri, hedeflere ulaşmak için gerekli stratejiler, eylem planı ve sonuçta başarı veya başarısızlığın göstergeleri ortaya konulmuştur. Denilebilir ki SWOT analizi bir kilometre taşıdır okulumuzun bugünkü resmidir ve stratejik planlama ise bugünden yarına nasıl hazırlanmamız gerektiğine dair kalıcı bir belgedir. Stratejik Plan' da belirlenen hedeflerimizi ne ölçüde gerçekleştirdiğimiz, plan dönemi içindeki her yılsonunda gözden geçirilecek ve gereken revizyonlar yapılacaktır.

Yukarı Topraklı Yunus Emre Ortaokulu Stratejik Planı (2021-2023)'da belirtilen amaç ve hedeflere ulaşmamızın Okulumuzun gelişme ve kurumsallaşma süreçlerine önemli katkılar sağlayacağına inanmaktayız.

Planın hazırlanmasında emeği geçen Strateji Yönetim Ekibi'ne, öğretmen, öğrenci ve velilerimize teşekkür ederim.

## İÇİNDEKİLER

## SAYFA

**SUNUŞ**

**İÇİNDEKİLER**

**TABLolar**

**ŞEKİLLER**

**TANIMLAR**

**GİRİŞ**

**1. BÖLÜM: STRATEJİK PLANHAZIRLIK SÜRECİ**

1

A. Strateji Geliştirme Kurulu

1

B. Stratejik Plan Hazırlama Ekibi

1

**2. BÖLÜM: DURUMANALİZİ**

2

A. Kurumsal Tarihçe

2

B. Uygulanmakta Olan Stratejik Planın Değerlendirilmesi

2

C. Faaliyet Alanları ile Ürün ve Hizmetlerin Belirlenmesi

3

D. Paydaş Analizi

3

E. Kuruluş İçi Analiz

10

F. GZFT Analizi

12

G. Tespitler ve İhtiyaçların Belirlenmesi

13

**3. BÖLÜM: GELECEĞE BAKIŞ**

14

A. Misyon, Vizyon, Temel Değerler

14

B. Stratejik Amaçlar

15

C. Stratejik Hedefler, Performans Göstergeleri, Stratejiler

16

D. Maliyetlendirme

27

E. İzleme ve Değerlendirme

27

**EKLER**

28

## SAYFA

Tablo 1: Faaliyet Alanı-Ürün/Hizmet Listesi	3
Tablo 2: Paydaş Tablosu	4
Tablo 3: Paydaşların Önceliklendirilmesi	4
Tablo 4: Paydaş Görüşlerinin Alınmasına İlişkin Çalışmalar	5
Tablo 5: Okul Yönetici Sayıları	10
Tablo 6: Öğretmen, Öğrenci, Derslik Sayıları	10
Tablo 7: Branş Bazında Öğretmen Norm, Mevcut, İhtiyaç Sayıları	10
Tablo 8: Yardımcı Personel/Destek Personeli Sayısı	10
Tablo 9: Okul Binasının Fiziki Durumu	11
Tablo 10: Teknoloji ve Bilişim Altyapısı	11
Tablo 11: Tahmini Kaynaklar	11
Tablo 12: GZFT Listesi	12
Tablo 13: Tespitler ve İhtiyaçlar	13
Tablo 14: Stratejik Amaçlar, Hedefler	15
Tablo 15: Tahmini Maliyetler	27
Tablo 16: Strateji Geliştirme Kurulu	28
Tablo 17: Stratejik Planlama Ekibi	28

## ŞEKİLLER

## SAYFA

Şekil 1: Yukarı Topraklı Yunus Emre Ortaokulu 2024-2028 Stratejik Plan Hazırlama Modeli	1
Şekil 2: Yönetici, Öğretmen ve Personel İç Paydaş Anketi Sonuçları A	5
Şekil 3: Yönetici, Öğretmen ve Personel İç Paydaş Anketi Sonuçları B	6
Şekil 4: Yönetici, Öğretmen ve Personel İç Paydaş Anketi Sonuçları C	7
Şekil 5: Öğrenci ve Veli İç Paydaş Anketi Sonuçları A	8
Şekil 6: Öğrenci ve Veli İç Paydaş Anketi Sonuçları B	8
Şekil 7: Öğrenci ve Veli İç Paydaş Anketi Sonuçları C	9
Şekil 8: Stratejik Plan İzleme ve Değerlendirme Modeli	27

## TANIMLAR

**Stratejik Plan:** Kamu idarelerinin orta ve uzun vadeli amalarını, temel ilke ve politikalarını, hedef ve önceliklerini, performans ölçütlerini ve bunlara ulaşmak için izlenecek yöntemler ile kaynak dağılımlarını içeren plandır (5018 s. Kamu Mali Yönetimi ve Kontrol Kanunu, Madde 3)

**Stratejik Plan Genelgesi:** 2024-2028 dönemi stratejik plan çalışmalarının başlatılması için Milli Eğitim Bakanlığı Strateji Geliştirme Başkanlığı tarafından hazırlanarak duyurulan 06.10.2022 tarih ve 2022/21 sayılı genelgedir.

**Hazırlık Programı:** 2024-2028 dönemi stratejik plan hazırlık sürecinin aşamalarını, bu aşamalarda gerçekleştirilecek faaliyetleri, bu aşama ve faaliyetlerin tamamlanacağı tarihleri gösteren zaman çizelgesini, kurul ve ekip üyelerinin sayısını ve niteliğini açıklayan programdır.

**Misyon:** Kurumun/kuruluşun var oluş sebebini açıklayan, kurumun/kuruluşun kimlere, hangi amaçla ve hangi alanda hizmet verdiğini yöntemleriyle birlikte açıklayan bildirgedir.

**Vizyon:** Kurumun/kuruluşun ideal geleceğini sembolize eden, plan dönemi sonunda nerede olmak istediğini, nereye varmak istediğini ifade eden bildirgedir.

**Amaç:** Kurumun/kuruluşun plan dönemi sonuna kadar genel olarak elde etmek ve ulaşmak istediği sonucu ifade eder.

**Hedef:** Amaların spesifik (özel) ve nicel verilerle ölçülebilir, gerçekleştirilebilir ve somut şekilde ifade edilmesidir.

**Paydaş:** Kurumla/kuruluşla doğrudan veya dolaylı ilgisi olan, her ne suretle olursa olsun kurumdan etkilenen ve kurumu etkileyen kişi, grup, kurum ve kuruluşları ifade eder.

**GZFT (SWOT) Analizi:** Kurumun güçlü ve zayıf yönlerinin belirlenmesi, kurum için mevcut fırsatların ve tehditlerin tespit edilmesi amacıyla farklı teknikler kullanılarak yapılan analizdir.

**Faaliyet:** Belirli bir amaca ve hedefe yönelik, başlı başına bir bütünlük oluşturan, yönetilebilir ve maliyetlendirilebilir üretim veya hizmetlerdir.

**Performans Göstergesi (PG):** Stratejik planda hedeflerin ölçülebilirliğini miktar ve zaman boyutuyla ifade eden göstergelerdir.

**Stratejik Plan Değerlendirme Raporu:** İzleme tabloları ile değerlendirme sorularının cevaplarını içeren ve her yıl şubat ayının sonuna kadar hazırlanan rapordur.

## GİRİŞ

İli	IĞDIR	İlçesi:	ARALIK
Adres	Yukarı Topraklı Köyü Küme Evleri No:180 IĞDIR/ARALIK	Coğrafi Konum	39°54'27.6"N 44°26'08.5"E
Telefon	04764224137	Faks:	04764224137
e-Posta	735949@meb.k12.tr	Web Adresi	<a href="https://yukaritoprakliortaokulu.meb.k12.tr">https://yukaritoprakliortaokulu.meb.k12.tr</a>
Kurum Kodu	735949	Öğretim Şekli	Tam Gün

Yukarı Topraklı Yunus Emre Ortaokulu, 2024-2028 Stratejik Planı'nı hazırlama süreci, resmi bir yazıyla başladı. Strateji Geliştirme Kurulu ve Stratejik Planlama Ekibi, 29 Aralık 2023 tarihinde oluşturuldu. Ekip, Iğdır İl Milli Eğitim Müdürlüğü Ar-Ge Birimi tarafından düzenlenen hem yüz yüze hem de çevrimiçi eğitim ve bilgilendirme toplantılarına katılım gösterdi. Hazırlık çalışmalarının tamamlanmasının ardından, kurumun stratejik plan hazırlama modeline uygun olarak Detaylı Analiz yapıldı. Bu kapsamda; kurumsal geçmiş, mevcut stratejik planın değerlendirilmesi, faaliyet alanları ve sunulan ürün-hizmetlerin değerlendirilmesi, kuruluş içi analiz ve GZFT Analizi gerçekleştirildi. Bu analizler sonucunda, 2024-2028 stratejik planının temelini oluşturacak gelişim alanları belirlendi. Paydaş Analizi çalışmalarının ardından, Kurum İçi Analiz ve GZFT Analizi çalışmaları tamamlandı ve Tespit ve İhtiyaçlar belirlendi. Durum Analizi sonuçlarına dayanarak Geleceğe Bakış bölümü oluşturuldu. Misyon, Vizyon ve Temel Değerler ile birlikte, 2024-2028 dönemini kapsayan 5 yıllık süreçte amaçlar, hedefler, performans göstergeleri ve stratejiler belirlendi. Hedeflerin gerçekleştirilmesi için her birine özel olarak 5 yıllık dönem için tahmini maliyetler belirlendi. İzleme ve değerlendirme modeli hazırlandı ve stratejik plan çalışmaları tamamlandı. Plan, İl Milli Eğitim Müdürlüğü Ar-Ge Birimine sunuldu. Düzeltme işlemlerinin ardından, plan Aralık İlçe Milli Eğitim Müdürlüğü tarafından onaylandı ve okulun resmi internet sitesinde kamuoyuyla paylaşıldı.

# 1. BÖLÜM: STRATEJİK PLAN HAZIRLIK SÜRECİ

06.10.2022 tarih ve 2022/21 sayılı Genelge ile birlikte hazırlanan MEB 2024-2028 Stratejik Plan Hazırlık Programında belirtilen takvime, usul ve esaslara uygun olarak Okulumuz Strateji Geliştirme Kurulu ve Stratejik Planlama Ekibi oluşturulmuş ve İl Milli Eğitim Müdürlüğü Ar-Ge birimine bilgi verilmiştir.

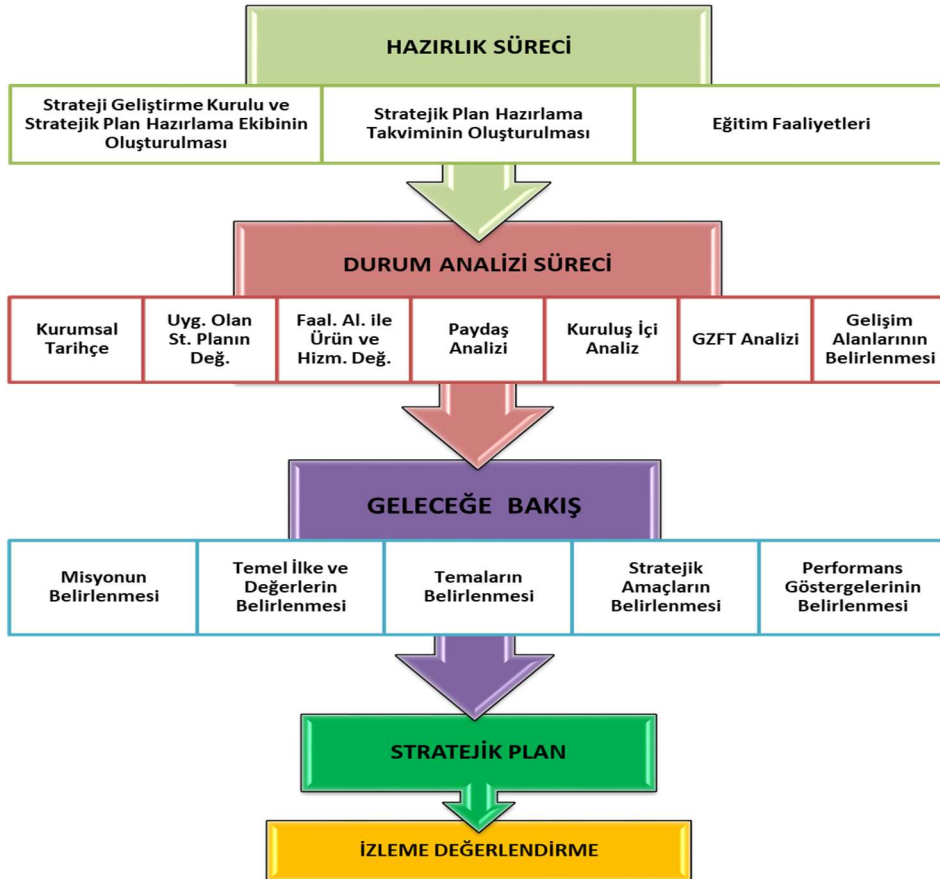
## A. Strateji Geliştirme Kurulu

Okulumuz Strateji Geliştirme Kurulu; Okul Müdürü başkanlığında, okul aile birliği başkanı, 3 gönüllü öğretmen olmak üzere toplam 5 kişiden oluşturulmuştur (Okulumuzda 1 müdür yardımcısı bulunduğu ve stratejik planlama ekibi başkanı olarak görevlendirildiğinden, kurulda müdür yardımcısı yerine 1 öğretmen görevlendirilmiştir) (Tablo 16).

## B. Stratejik Planlama Ekibi

Okulumuz Stratejik Planlama Ekibi; 1 müdür yardımcısı başkanlığında, 3 gönüllü öğretmen üye ile 1 gönüllü veli üye olmak üzere toplam 5 kişiden oluşturulmuştur (Tablo 17).

Şekil 1. Yukarı Topraklı Yunus Emre Ortaokulu Stratejik Plan Hazırlama Modeli





## 2. BÖLÜM: DURUM ANALİZİ

### A. Kurumsal Tarihçe

Okulumuz Iğdır iline bağlı Aralık ilçesi Yukarı Topraklı Köyüne 2013 yılında Aralık ilçe kaymakamı olan Tolga Kamil ERSÖZ'ün çalışmalarıyla yaptırılmıştır. Tek katlı prefabrik bir yapıdan oluşan okulumuz yaklaşık 7000 m<sup>2</sup> bahçe üzerine kurularak 12 Mart tarihinde eğitim öğretim hayatına başlamıştır. Son 5 Eğitim – Öğretim yılı boyunca müdürü Latif ADAŞ'tır.

### B. Uygulanmakta Olan Stratejik Planın Değerlendirmesi

Yukarı Topraklı Yunus Emre Ortaokulu, 2019-2023 Stratejik Planı'nı 31 Aralık 2023 tarihine kadar 5 yıl boyunca uyguladı. Ancak, pandemi önlemleri kapsamında yüz yüze eğitime ara verilerek çevrimiçi eğitime geçildi. Bu süre zarfında, stratejik planlarındaki bazı hedefleri gerçekleştirmek mümkün olmadı. Yüz yüze eğitimin durdurulmasıyla birlikte öğrencilerde oluşabilecek sosyal ve akademik eksiklikleri telafi etmek için telafi programları, egzersiz çalışmaları ve Destekleme ve Yetiştirme Kursları gibi önlemler alındı. Okulun stratejik planındaki çalışmalar, İl ve İlçe Milli Eğitim Müdürlükleri ile koordineli bir şekilde yürütüldü ve 2019-2023 Stratejik Planı süreci tamamlandı.

## C. Faaliyet Alanları ile Ürün ve Hizmetlerin Belirlenmesi

Tablo 1 Faaliyet Alanı-Ürün/Hizmet Listesi

FAALİYET ALANI	ÜRÜN/HİZMETLER
<b>A- Eğitim-Öğretim Hizmetleri</b>	<ol style="list-style-type: none"><li>1. Eğitim-öğretim iş ve işlemleri</li><li>2. Ders Dışı Faaliyet İş ve İşlemleri</li><li>3. Özel Eğitim Hizmetleri</li><li>4. Kurum Teknolojik Altyapı Hizmetleri</li><li>5. Anma ve Kutlama Programlarının Yürütülmesi</li><li>6. Sosyal, Kültürel, Sportif Etkinlikler</li><li>7. Öğrenci İşleri (kayıt, nakil, ders programları vb.)</li><li>8. Zümre Toplantılarının Planlanması ve Yürütülmesi</li></ol>
<b>B- Stratejik Planlama, Araştırma-Geliştirme</b>	<ol style="list-style-type: none"><li>1. Stratejik Planlama İşlemleri</li><li>2. İhtiyaç Analizleri</li><li>3. Eğitime İlişkin Verilerin Kayıtlanması</li><li>4. Araştırma-Geliştirme Çalışmaları</li><li>5. Projeler Koordinasyon</li><li>6. Eğitimde Kalite Yönetimi Sistemi (EKYS) İşlemleri</li></ol>
<b>C- İnsan Kaynaklarının Gelişimi</b>	<ol style="list-style-type: none"><li>1. Personel Özlük İşlemleri</li><li>2. Norm Kadro İşlemleri</li><li>3. Hizmet içi Eğitim Faaliyetleri</li></ol>
<b>D- Fiziki ve Mali Destek</b>	<ol style="list-style-type: none"><li>1. Okul Güvenliğinin Sağlanması</li><li>2. Ders Kitaplarının Dağıtımı</li><li>3. Taşınır Mal İşlemleri</li><li>4. Taşınır Eğitim İşlemleri</li><li>5. Temizlik, Güvenlik, Isıtma, İğdırlatma Hizmetleri</li><li>6. Evrak Kabul, Yönlendirme ve Dağıtım İşlemleri</li><li>7. Arşiv Hizmetleri</li><li>8. Sivil Savunma İşlemleri</li></ol>
<b>E-Denetim ve Rehberlik</b>	<ol style="list-style-type: none"><li>1. Okul/Kurumların Teftiş ve Denetimi</li><li>2. Öğretmenlere Rehberlik ve İşbaşında Yetiştirme Hizmetleri</li><li>3. Ön İnceleme, İnceleme ve Soruşturma Hizmetleri</li></ol>
<b>F-Halkla İlişkiler</b>	<ol style="list-style-type: none"><li>1. Bilgi Edinme Başvurularının Cevaplanması</li><li>2. Protokol İş ve İşlemleri</li><li>3. Basın, Halk ve Ziyaretçilerle İlişkiler</li><li>4. Okul-Aile İşbirliği</li></ol>

## D. Paydaş Analizi

Kurumumuzun faaliyet alanları dikkate alınarak, kurumumuzun faaliyetlerinden yararlanan, faaliyetlerden doğrudan/dolaylı ve olumlu/olumsuz etkilenen veya kurumumuzun faaliyetlerini etkileyen paydaşlar (kişi, grup veya kurumlar) tespit edilmiştir.

## Paydaşların Tespiti

Tablo 2 Paydaş Tablosu

Paydaş Adı	İç Paydaş	Dış Paydaş
Iğdır İl Milli Eğitim Müdürlüğü		√
Aralık Kaymakamlığı		√
Aralık İlçe Milli Eğitim Müdürlüğü		√
Okul Müdürümüz	√	
Öğretmenlerimiz	√	
Öğrencilerimiz	√	
Velilerimiz	√	
Personelimiz	√	
İlçe Emniyet Amirliği		√
İlçe Toplum Sağlığı Merkezi		√
Diğer Eğitim Kurumları		√
Özel Sektör		√
Sivil Toplum Kuruluşları		√
İlçe Belediye Başkanlığı		√
Mahalle Muhtarlığı		√
Diğer Kurum ve Kuruluşlar		√

## Paydaşların Önceliklendirilmesi

Paydaşların önceliklendirilmesi; Kamu İdareleri İçin Stratejik Planlama Kılavuzunda (2021; 3.1 Sürüm) belirtilen Paydaş Etki/Önem Matrisi'nden (Tablo 7) yararlanılarak hazırlanmıştır.

Tablo 3 Paydaşların Önceliklendirilmesi

PAYDAŞ ADI	İÇ PAYDAŞ	DIŞ PAYDAŞ	ÖNEM DERECESESİ	ETKİ DERECESESİ	ÖNCELİĞİ
Iğdır İl Milli Eğitim Müdürlüğü		√	5	5	5
Aralık Kaymakamlığı		√	5	5	5
Aralık İlçe Milli Eğitim Müdürlüğü		√	5	5	5
Okul Müdürümüz	√		5	5	5
Öğretmenlerimiz	√		5	5	5
Öğrencilerimiz	√		5	5	5
Velilerimiz	√		5	5	5
Personelimiz	√		5	5	5
İlçe Emniyet Amirliği		√	3	3	3
İlçe Toplum Sağlığı Merkezi		√	3	3	3
Diğer Eğitim Kurumları		√	2	2	2
Özel Sektör		√	2	2	2
Sivil Toplum Kuruluşları		√	2	2	2
İlçe Belediye Başkanlığı		√	2	2	2
Mahalle Muhtarlığı		√	2	2	2
Diğer Kurum ve Kuruluşlar		√	2	2	2

Önem Derecesi: 1, 2, 3 gözet; 4,5 birlikte çalış  
Etki Derecesi: 1, 2, 3 İzle; 4, 5 bilgilendir  
Önceliği: 5= Tam; 4=Çok; 3=Orta; 2=Az; 1=Hiç

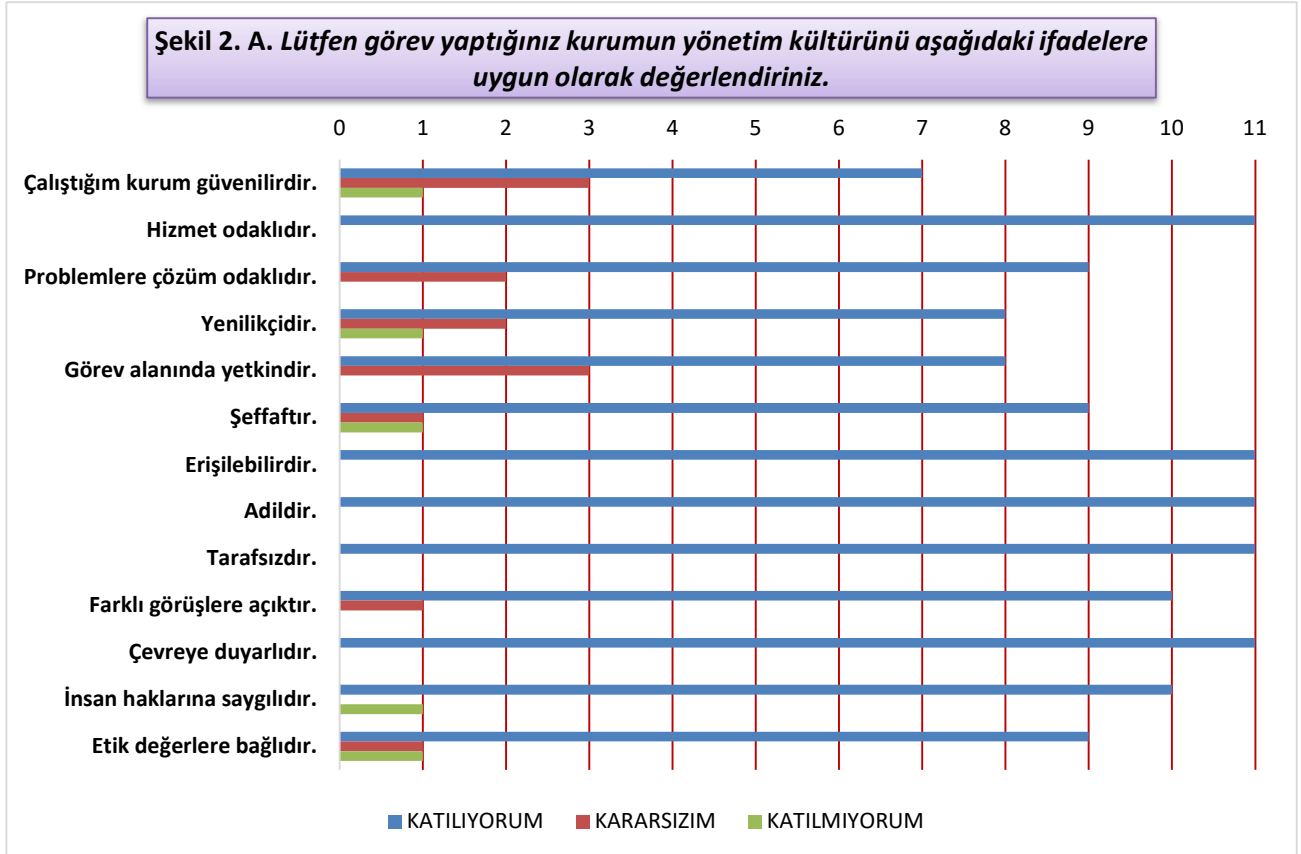
## Paydaş Görüşlerinin Alınması ve Değerlendirilmesi

Durum Analizi çalışmaları kapsamında; Aralık İlçe Milli Eğitim Müdürü başta olmak diğer okul ve kurumların yönetici ve öğretmenleri ile yüz yüze görüşmeler, mülakat, toplantı gerçekleştirilerek, dilek ve önerileri alınmıştır. Öğrenci, öğretmen, veli, yönetici ve personelden oluşan iç paydaşlarımızdan ise toplantı ve anket yöntemleri ile görüşleri alınmıştır. Kurumumuzun iç paydaşlarına yönelik yaptığımız anket çalışmasında, Iğdır İl Milli Eğitim Müdürlüğü tarafından hazırlanan Yönetici, Öğretmen ve Personel İç Paydaş Anketi ile Öğrenci ve Veli İç Paydaş Anketi soruları kullanılmıştır. Anketlere 69 öğrenci, 8 öğretmen, 1 personel, 2 yönetici ve 58 veli olmak üzere toplam 138 paydaşımız katılmıştır.

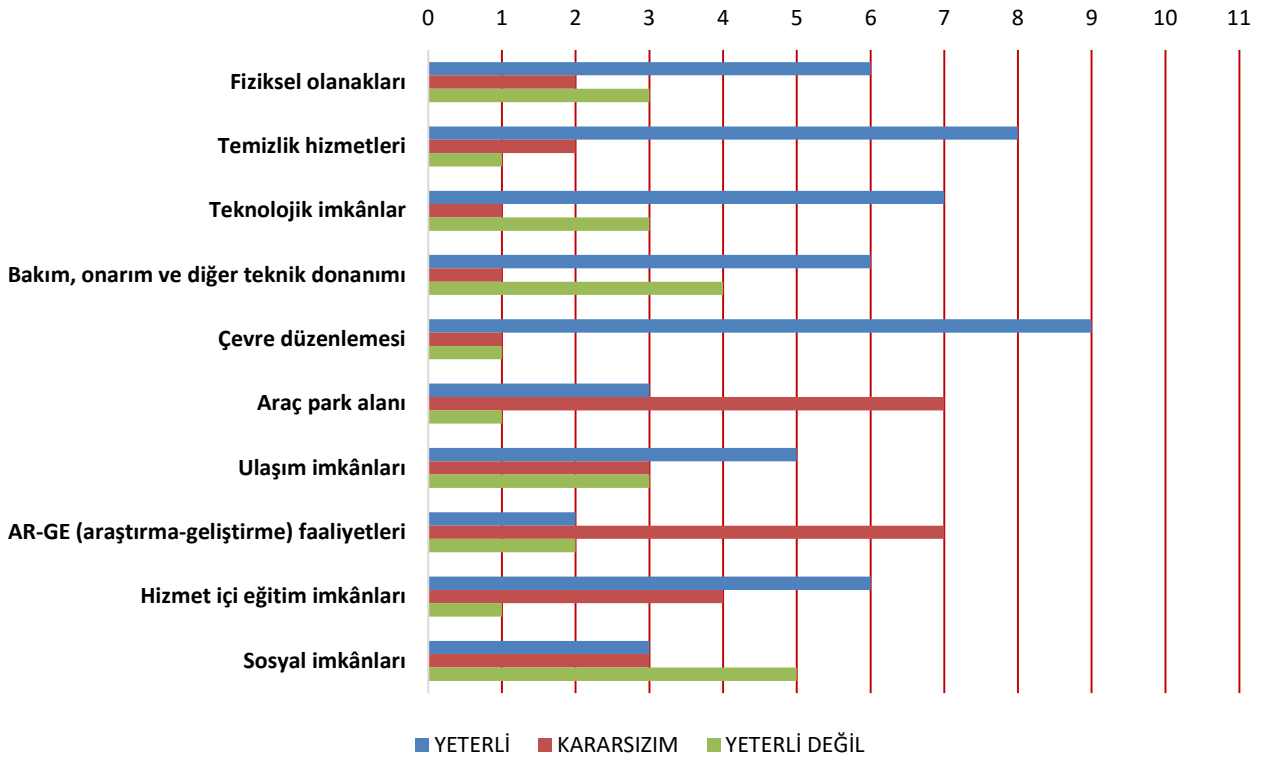
Tablo 4 Paydaş Görüşlerinin Alınmasına İlişkin Çalışmalar

PAYDAŞ ADI	YÖNTEM	SORUMLU	ÇALIŞMA TARİHİ	RAPORLAMA VE DEĞERLENDİRME SORUMLUSU
İlçe MEM Yöneticileri	Mülakat, Toplantı	Strateji Geliştirme Kurulu Bşk.	25.03.2024-22.04.2024	S. P. Hazırlama Ekibi
Diğer Eğitim Kurumu Yöneticileri	Mülakat	Strateji Geliştirme Kurulu Bşk.	25.03.2024-22.04.2024	S. P. Hazırlama Ekibi
Öğretmenlerimiz	Anket, Toplantı	S. P. Ekibi	25.03.2024-22.04.2024	S. P. Hazırlama Ekibi
Öğrencilerimiz	Anket	S. P. Ekibi	25.03.2024-22.04.2024	S. P. Hazırlama Ekibi
Velilerimiz	Anket	S. P. Ekibi	25.03.2024-22.04.2024	S. P. Hazırlama Ekibi
Personelimiz	Anket, Toplantı	S. P. Ekibi	25.03.2024-22.04.2024	S. P. Hazırlama Ekibi
Yöneticilerimiz	Anket, Toplantı	S. P. Ekibi	25.03.2024-22.04.2024	S. P. Hazırlama Ekibi

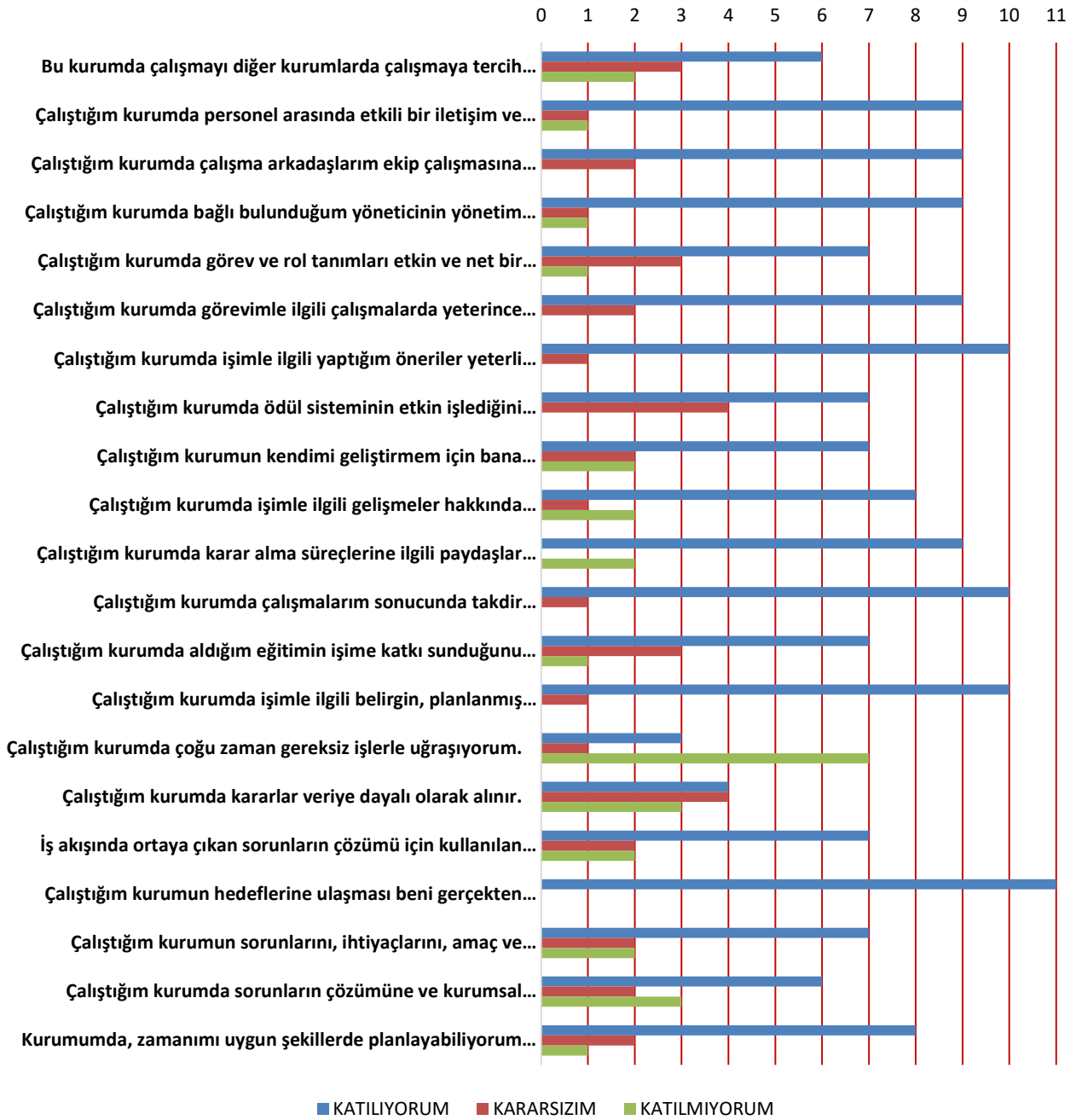
## Yönetici, Öğretmen ve Personel İç Paydaş Anketi Sonuçları



**Şekil 3. B. Lütfen görev yaptığınız kurumu; kurumun fiziki yapısı ve sunduğu olanaklar açısından yeterlilik durumuna göre değerlendiriniz.**

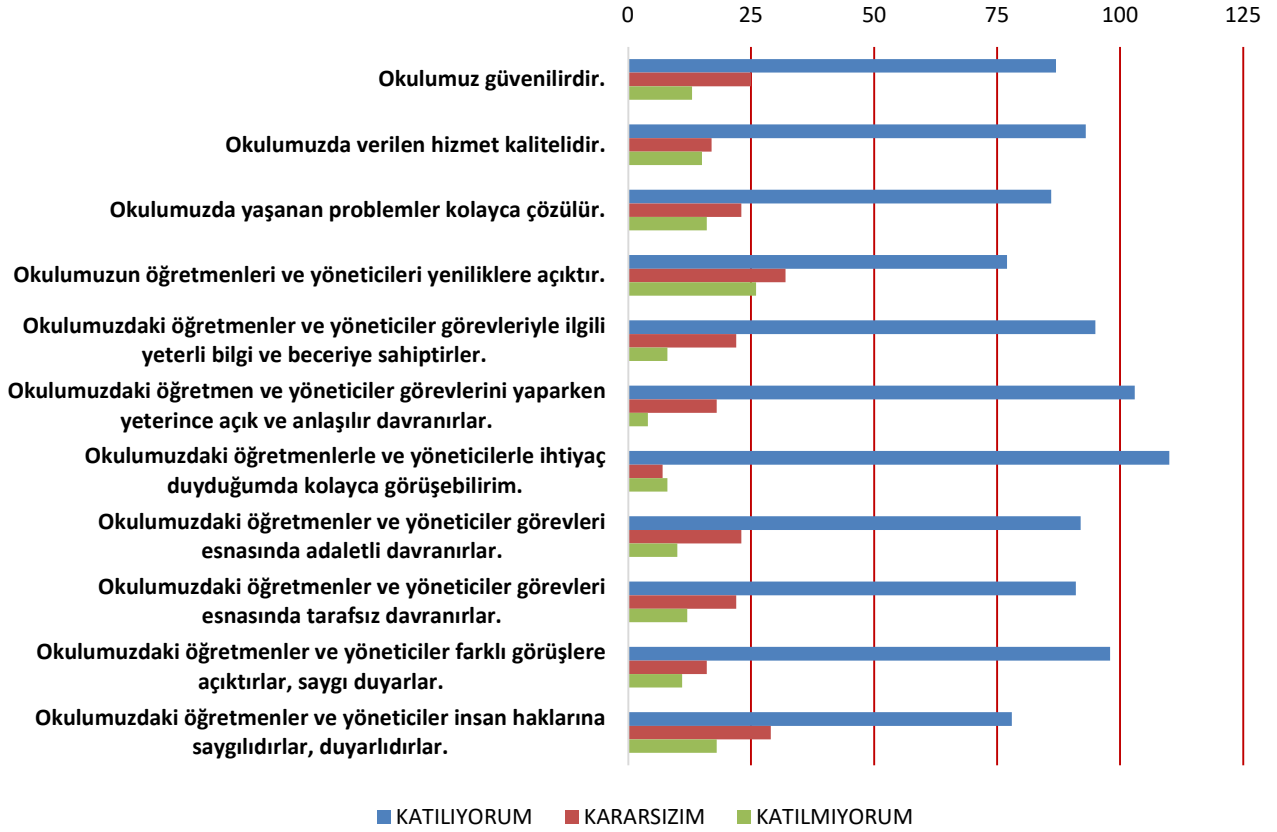


**Şekil 4. C. Lütfen görev yaptığınız kurumu; işbirliği ve iletişim yöntemleri, kişisel ve mesleki gelişim, kurumsal kültürün benimsenmesi gibi faktörler açısından aşağıdaki ifadelerle uygun olarak değerlendiriniz.**

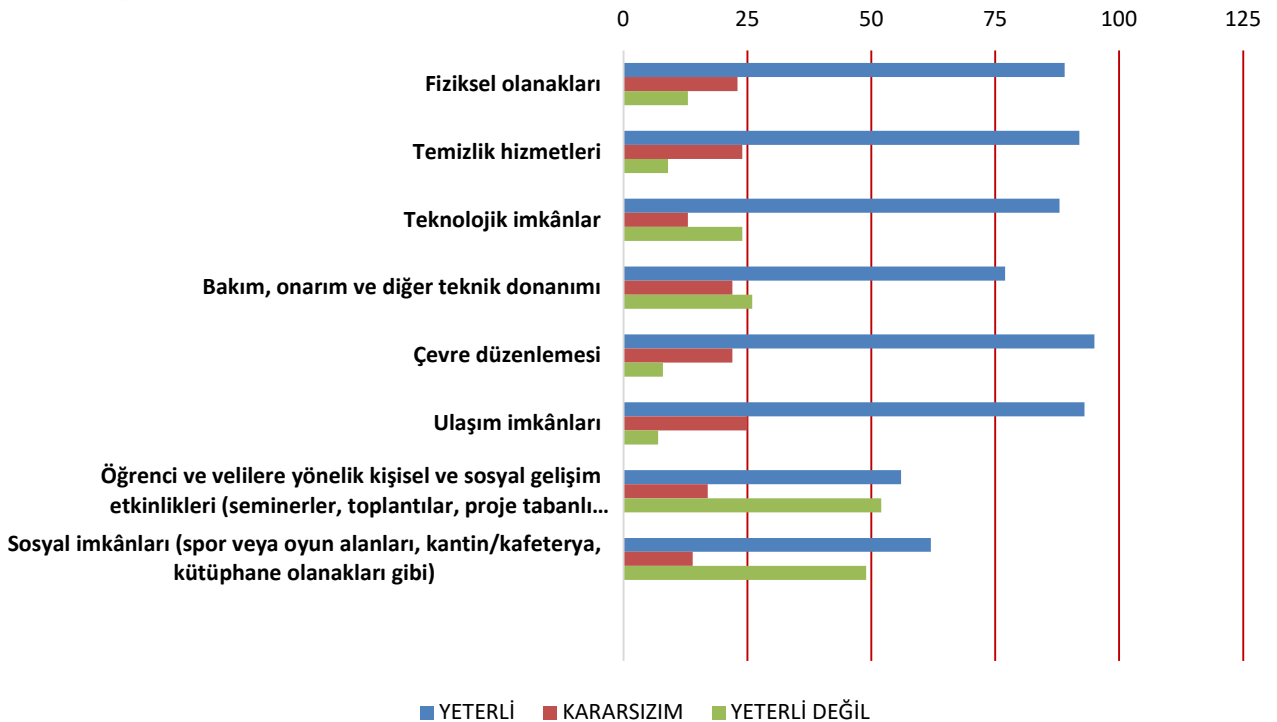


## Öğrenci ve Veli İç Paydaş Anketi Sonuçları

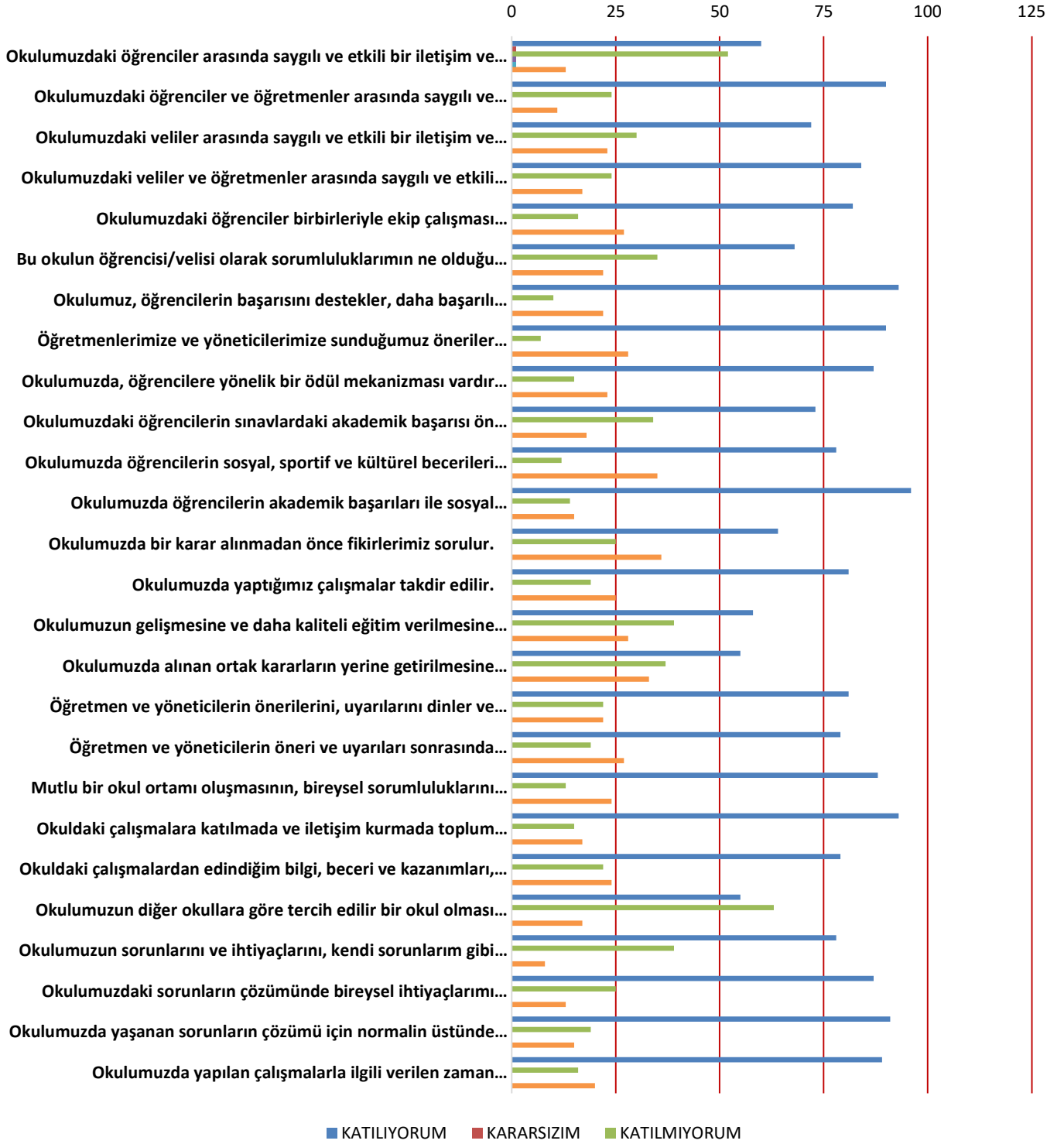
**Şekil 5. A. Lütfen öğrencisi olduğunuz/öğrencinizin eğitim aldığı kurumun yönetim kültürünü aşağıdaki ifadelere uygun olarak değerlendiriniz.**



**Şekil 6. B. Lütfen öğrencisi olduğunuz/öğrencinizin eğitim aldığı kurumu; fiziki yapısı ve sunduğu olanaklar açısından yeterlilik durumuna göre değerlendiriniz.**



**Şekil 7. C. Lütfen öğrencisi olduğunuz/öğrencinizin eğitim aldığı kurumu; işbirliği ve iletişim yöntemleri, kişisel gelişim, kurumsal kültürün benimsenmesi gibi faktörler aşağıdaki ifadelere uygun olarak değerlendiriniz.**





## E. Kuruluş İi Analiz

### İnsan Kaynakları Yetkinlik Analizi

Tablo 5 Okul Yönetici Sayısı

YÖNETİCİ SAYILARI			
	Müdür	Müdür Başyardımcısı	Müdür Yardımcısı
Norm	1	0	1
Mevcut	1	0	1

Tablo 6 Öğretmen, Öğrenci, Derslik Sayıları

SIRA	ÖĞRENCİ-ÖĞRETMEN-DERSLİK BİLGİLERİ	SAYI
1	Öğrenci Sayısı	77
2	Öğretmen Sayısı	9
3	Derslik Sayısı	5
4	Derslik Başına Düşen Öğrenci Sayısı	15,4
5	Öğretmen Başına Düşen Öğrenci Sayısı	8,5

Tablo 7 Branş Bazında Öğretmen Norm, Mevcut, İhtiyaç Sayıları

SIRA	BRANŞ	NORM	MEVCUT	İHTİYAÇ
1	Sosyal Bilgiler Öğretmeni	1	1	0
2	İngilizce Öğretmeni	1	1	0
3	Fen Bilimleri Öğretmeni	1	1	0
4	Matematik Öğretmeni	1	1	0
5	Türkçe Öğretmeni	1	1	0
6	Din Kültürü ve Ahlak Bilgisi Öğretmeni	1	1	0
7	Beden Eğitimi ve Spor Öğretmeni	1	1	0
8	Özel Eğitim Öğretmeni	2	1	1

Tablo 8 Yardımcı Personel/Destek Personeli Sayısı

SIRA	BRANŞ	NORM	MEVCUT	İHTİYAÇ
1	Memur	1	0	1
2	Destek Personeli	1	0	1
3	Güvenlik Görevlisi	0	0	0

## Fiziki Kaynak Analizi

Tablo 9 Okul Binasının Fiziki Durumu

SIRA	KULLANIM ALANI/TÜRÜ	BİNA YAPISAL DURUMU (Tahsisli Binalar Dâhil)	BİNA KAPASİTE DURUMU (Yeterli/Yetersiz)
1	Hizmet Binası	1	Yetersiz
2	Personel Lojmanı	0	-
3	Spor Salonu	0	-
4	Kütüphane	0	-
5	İhata Duvarı	0	Yeterli
6	Güvenlik Kamerası Sayısı	3	Yetersiz
7	Yemekhane	0	-
8	Asansör-Lift (Engelli)	0	-
9	Rampa (Engelli)	1	Yeterli

Tablo 10 Teknoloji ve Bilişim Altyapısı

TEKNOLOJİ VE BİLİŞİM ALTYAPISI	
Etkileşimli akıllı tahta sayısı	4
Tablet sayısı	0
İnternet altyapısı	Var
Bilgisayar/bilişim teknolojileri sınıfı/laboratuvarı sayısı	0
Fotokopi makinesi sayısı	1
DYS kullanımı	Var
Bilişim Teknolojileri/Bilişim Teknolojileri Rehber Öğretmeni sayısı	Yok
Elektronik dilek, istek, öneri sisteminin kullanımı	Yok
SMS bilgilendirme sistemi kullanımı	Var
MEB tarafından sağlanan resmi internet sitesinin kullanımı	Var
Resmi elektronik posta adresinin kullanımı	Var

## Mali Kaynak Analizi

Tablo 11 Tahmini Kaynaklar (TL)

Müdürlüğümüzün 2024-2028 dönemindeki nakdi kaynakları, tasarruf tedbirleri de dikkati alınarak tahmini hesaplanmış ve tabloda sunulmuştur.

KAYNAKLAR	2024	2025	2026	2027	2028	Toplam Kaynak
Bütçe Dışı Fonlar (Okul Aile Birliği)	1000	1250	1500	1750	2000	7500
<b>TOPLAM</b>	<b>1000</b>	<b>1250</b>	<b>1500</b>	<b>1750</b>	<b>2000</b>	<b>7500</b>

## F. GZFT Analizi

İç ve dış paydaşlarımıza yönelik yaptığımız öğretmenler kurulu toplantıları, zümre öğretmenler kurulu toplantıları şube öğretmenler kurulu toplantıları, veli toplantıları, odak grup görüşmeleri, ev-işyeri ziyaretleri, iç paydaş anketi vb. çalışmalarla birlikte dış paydaşlarımıza yönelik yaptığımız toplantılar, yüz yüze görüşmeler/mülakat vb. çalışmalardan elde edilen sonuçlara göre kurumumuzun GZFT Analizi yapılmıştır. GZFT Analizi yapılırken ayrıca öğretmen nöbet defteri kayıtları, yazılı, sözlü veya elektronik dilek, öneri, şikayet sistemleri, önceki plan dönemine ait tespitler, kurumsal raporlar, kurumsal istatistikler, bilimsel makaleler, tezler ve raporlardan yararlanılmıştır. GZFT Analizi sonucunda kurumsal düzeyde güçlü ve zayıf yönlerimiz ile kurumumuz için önem arz eden fırsat ve tehditler listelenmiştir.

Tablo 12 GZFT Listesi

İÇ ÇEVRE	GÜÇLÜ YÖNLER	<ul style="list-style-type: none"><li>• Yönetici ve Öğretmenlerin iş birliği içerisinde çalışması</li><li>• Velilerimizin, eğitim faaliyetlerine katılım sağlaması</li><li>• Yönetmeliğe uygun olarak eğitim ortamı oluşturulmuş olması</li><li>• Olumlu okul ikliminin olması</li><li>• Öğrenci velilerimizin okul civarında ikamet etmesi</li><li>• Veli ve İlçe MEM iletişiminin etkili ve hızlı olması</li></ul>
	ZAYIF YÖNLER	<ul style="list-style-type: none"><li>• Genel toplantılara katılımın az olması</li><li>• Özel eğitim hizmetlerinden yararlanması gereken velilerin önyargıları, çevresel etmenlerden kaynaklanan çekinceleri</li><li>• Okul ve kurumlarda veli görüşme randevu sisteminin bulunmaması, velilerin ders saatlerinde görüşme talepleri</li><li>• Okul-Aile Birliklerinin, iş ve işlemlerinin okul yönetimince yüklenilmek zorunda kalınması</li></ul>
DIŞ ÇEVRE	FIRSATLAR	<ul style="list-style-type: none"><li>• Sınıf mevcudunun az olması</li><li>• Öğretmen başına düşen öğrenci sayısının az olması</li><li>• Öğretmen, yönetici ve personel normu doluluk oranının yüksek olması</li><li>• Sınıf öğretmeni ve branş öğretmeni ihtiyacının olmaması</li><li>• Bağımsız bir binaya sahip olması</li></ul>
	TEHDİTLER	<ul style="list-style-type: none"><li>• Köy işlerinde öğrenci ve Velilerin zamanın çoğunu doldurması</li><li>• Aile gelir düzeyinin genel olarak düşük olması</li><li>• Velilerimizin çoğunlukla geçici işlerde çalışması, düzenli gelirlerinin olmaması</li><li>• İş kaygısı nedeniyle velilerin eğitim faaliyetlerine genel katılım oranlarının düşük olması</li><li>• Bilimsel, teknolojik temalı çalışmalar için maddi kaynak temininde güçlük yaşanması</li><li>• Güvenlik görevlisi bulunmaması</li><li>• Okulumuzda Rehberlik Servisi bulunmaması</li></ul>

## G. Tespitler ve İhtiyaçların Belirlenmesi

Tablo 13 Tespitler ve İhtiyaçlar

GELİŞİM/ SORUN ALANLARI	TESPİTLER VE İHTİYAÇLAR
<ul style="list-style-type: none"><li>• Bilişim Teknolojileri ve Özel Eğitim Öğretmenimiz bulunmamaktadır</li></ul>	<ul style="list-style-type: none"><li>• Kadrolu Bilişim Teknolojileri ve Özel Eğitim Öğretmeni ihtiyacı</li></ul>
<ul style="list-style-type: none"><li>• Olumlu okul kültürümüz gelişmiş durumdadır. Okul içi iletişim gelişmiştir, halkla ilişkiler sağlıklı bir şekilde yürütülmektedir.</li><li>• Genel toplantılara katılım oranları beklenen düzeyde değildir</li></ul>	<ul style="list-style-type: none"><li>• Eğitim-öğretim faaliyetlerine genel katılım oranlarının yükseltilmesi</li></ul>
<ul style="list-style-type: none"><li>• Okulumuz yönetmeliğe uygun olarak yürütmektedir.</li><li>• Tabi olduğumuz mevzuatın kapsamı, Müdürlüğümüzün yetkilerini çeşitlendirmekle birlikte sınırlamaktadır.</li><li>• Kurumsal kültürümüz, mevzuatta sık yaşanan değişikliklere hazırlıklı olmasına rağmen öğrenci ve velilerimizden oluşan paydaşlarımız, yeni ve farklı çalışmalara uyuma direnç göstermektedir.</li><li>• Mevzuat itibarıyla öğrenci velilerinin eğitim faaliyetlerine müdahale alanını sınırlandıran herhangi bir mekanizma bulunmamaktadır.</li></ul>	<ul style="list-style-type: none"><li>• Diğer kurumlarla işbirliğinde, yetki alanının genişletilmesi</li><li>• Eğitim uygulamaları konusunda ulusal düzeyde tanıtım çalışmaları yaparak öğrenci ve velilerinin bilgilendirilmesi</li><li>• Öğrenci velilerinin eğitim faaliyetlerine müdahale alanlarının sınırlandırılması için yasal tedbirlerin alınması</li><li>• Mevzuatın, çalışanların kendilerini güvende hissedebileceği şekilde yeniden düzenlenmesi</li></ul>
<ul style="list-style-type: none"><li>• Çalışanlarımızın her biri farklı türden yeterliliklere sahiptir</li></ul>	<ul style="list-style-type: none"><li>• Çalışanlarımızın her alanda bilgi sahibi olması için hizmet içi eğitim faaliyetleri düzenlenmesi</li></ul>
<ul style="list-style-type: none"><li>• Ailelerin gelir düzeyi düşük olduğundan okul-aile birliğine az miktarda bağış yapılmaktadır</li><li>• Okul-aile birliği iş ve işlemleri okul yöneticileri tarafından üstlenilmektedir</li></ul>	<ul style="list-style-type: none"><li>• Harcama planlamalarında mali kaynaklarda meydana gelecek öngörülemeyen değişikliklerin dikkate alınması</li></ul>
<ul style="list-style-type: none"><li>• Derslik sayısı ve kullanılabilir kapalı alan yetersizdir</li></ul>	<ul style="list-style-type: none"><li>• Mevcut hizmet binası yerine yeni bir hizmet binası yapılması</li></ul>

### 3. BÖLÜM: GELECEĞE BAKIŞ

#### A. Misyon, Vizyon ve Temel Değerler

##### MİSYONUMUZ

Öğrencilerimize çağdaş bir eğitim vermek; Türk toplumunun değerlerini, ahlakını önemseyen insanlar yetiştirmek; Çevremize de eğitim vermek; Severek gelinebilecek bir okul ortamı hazırlamak ve geleceğimize en kaliteli insanları yetiştirmek için varız.

##### VİZYONUMUZ

Milli kültürle bezenmiş, başarıda sınır tanımayan, çizgi üstü model bir okul olmak, mümteni halden imtina eden bunun aksini çalışan, çalışmaya, başarmaya sevk eden, yekpare, mümtaz ve mümeyyiz nesiller yetiştiren, Türk dil ve Kültürünü büyük bir tefessüh ile bıraktıkları halden kurtarma çabası içinde olan tefavüt bir okul olmak,

##### TEMEL DEĞERLERİMİZ

- Fırsat eşitliği
- Kültürel ve sanatsal duyarlılık
- İnsan, toplum, bilim ve çevre duyarlılığı
- Din, ahlak ve değerlere bağlılık
- Hukuk ve adalet
- Katılımcılık ve istişare kültürü
- Tarafsızlık, hesap verebilirlik ve şeffaflık
- Sorumluluk
- Vatanseverlik
- Liyakat

## B. Stratejik Amaçlar

Tablo 14 Stratejik Amaçlar, Hedefler

<b>AMAÇ 1 (A1)</b>	Temel eğitimde, fırsat eşitliği ve erişimin sağlanmasıyla öğrencileri çağın gerektirdiği evrensel yeterliliklere sahip, millî ve manevi değerleri benimsemiş sağlıklı ve mutlu bireyler olarak yetiştirmektir.
<b>Hedef 1.1 (H1.1)</b>	Temel eğitimde fırsat eşitliğini sağlamak ve eğitime erişimi artırmak için çeşitli iyileştirmeler hayata geçirilecektir.
<b>AMAÇ 2 (A2)</b>	Temel eğitimde fırsat eşitliği ve eğitime erişimin sağlandığı, Öğretim süreçlerinin ve eğitim ortamlarının etkin bir şekilde kullanıldığı bir ekosistem oluşturularak, öğrenciler çağın gerektirdiği evrensel yeterliliklere sahip, millî ve manevi değerlere bağlı, sağlıklı ve mutlu bireyler olarak yetiştirmek.
<b>Hedef 2.1 (H2.1)</b>	Temel eğitimde bilimsel, sosyal, sportif, kültürel, sanatsal ve toplumsal hizmet gibi alanlarda etkinliklere katılım oranı artırılacak ve sürekli öğrenmeye teşvik etmek amacıyla öğrencilere okuma kültürü kazandırılacaktır.
<b>AMAÇ 3 (A3)</b>	Temel eğitimde fırsat eşitliği ve eğitime erişimin sağlandığı, Öğretim süreçlerinin ve eğitim ortamlarının etkin bir şekilde kullanıldığı bir ekosistem oluşturularak, öğrenciler çağın gerektirdiği evrensel yeterliliklere sahip, millî ve manevi değerleri benimsemiş, sağlıklı ve mutlu bireyler olarak yetiştirmek.
<b>Hedef 3.1 (H3.1)</b>	Okulumuzda öğrenme kayıplarını azaltmaya yönelik destekleyici mekanizmalar güçlendirilecektir.
<b>AMAÇ 4 (A4)</b>	Türkiye Yüzyılı inşasında millî, manevi ve kültürel değerlerini özümsemiş; çağın gereklerine uygun bilgi, beceri, tutum ve davranışlar ile demokratik anlayışa ve millî şura sahip şahsiyetli ve üretken öğrenciler yetiştirmek.
<b>Hedef 4.1 (H4.1)</b>	Okullarda uygulanan yerel ve ulusal projelerdeki sayıyı arttırmak.
<b>AMAÇ 5 (A5)</b>	Türkiye Yüzyılı inşasında millî, manevi ve kültürel değerlerini özümsemiş; çağın gereklerine uygun bilgi, beceri, tutum ve davranışlar ile demokratik anlayışa ve millî şura sahip şahsiyetli ve üretken öğrenciler yetiştirmek.
<b>Hedef 5.1 (H5.1)</b>	Sürdürülebilir kalkınma hedeflerine uygun bir yaklaşımla çevre ve iklim değişikliği konusundafarkındalığın artırılması sağlanacaktır.
<b>AMAÇ 7 (A7)</b>	Türkiye Yüzyılı vizyonu doğrultusunda fiziki ve teknolojik altyapısıyla güçlü, nitelikli personelle eğitime erişimi ve eğitimde kaliteyi artıracak, etkin ve hesap verebilen kurumsal yapıyı geliştirmek.
<b>Hedef 7.1 (H7.1)</b>	Öğretmen yetiştirme ve geliştirme süreci; mesleğe kabulden önceki eğitimden başlanarak mesleki gelişim ve mesleki gelişimini içerecek şekilde ihtiyaçlar doğrultusunda yeniden yapılandırılacak, öğretmenlik mesleğinin niteliği ve toplumsal statüsü güçlendirilecek, personel nitelikleri artırılabilecektir.

### C. Stratejik Hedefler, Performans Göstergeleri, Stratejiler

<b>Amaç 1</b>		Temel eğitimde, fırsat eşitliği ve erişimin sağlanmasıyla öğrencileri çağın gerektirdiği evrensel yeterliliklere sahip, millî ve manevi değerleri benimsemiş sağlıklı ve mutlu bireyler olarak yetiştirmektir.						
<b>Hedef 1.1</b>		Temel eğitimde fırsat eşitliğini sağlamak ve eğitime erişimi artırmak için çeşitli iyileştirmeler hayata geçirilecektir						
<b>Amacın İlgili Olduğu Program/Alt Program Adı</b>		<b>TEMEL EĞİTİM</b>						
<b>Amacın İlişkili Olduğu Alt Program Hedefi</b>		<b>Eğitime Erişim ve Fırsat Eşitliği</b>						
<b>Performans Göstergeleri</b>		<b>Hedefe Etkisi (%)</b>	<b>Plan Dönemi Başlangıç Değeri</b>	<b>2024</b>	<b>2025</b>	<b>2026</b>	<b>2027</b>	<b>2028</b>
<b>PG-1.1.1</b> Temel eğitimde okullaşma oranı (%) (Yaş Grubu)	<b>10-13 Yaş</b>	25	94	98	100	100	100	100
<b>PG-1.1.2</b> Öğrenci sayısı 30'dan fazla olan şube oranı (%)	<b>Ortaokulda öğrenci sayısı 30'dan fazla olan şube oranı (%)</b>	20	0	0	0	0	0	0

<b>SorumluBirim</b>	<b>Yukarı Topraklı Yunus Emre Ortaokulu Müdürlüğü</b>
<b>İş Birliği Yapılacak Birim(ler)</b>	İlçe MEM, Aralık Kaymakamlığı, Köy Muhtarlığı, Okul Aile Birliği
<b>Stratejiler</b>	S-1.1.1: Okul kayıt süreçlerinin gözden geçirilerek ilimizde daha etkin yasal düzenlemelerin uygulanması hedeflenmektedir. S-1.1.2: Okuldaki sınıf mevcutları ve öğrenci ortalama sayılarının azaltılması, bakanlıkça belirlenen yönergeler doğrultusunda hayata geçirilecektir.
<b>Riskler</b>	<ul style="list-style-type: none"><li>• Yüksek sınıf mevcutlarının çocuğun bütünsel gelişim ihtiyaçlarına yeterince yanıt verememesi,</li><li>• Mevzuatın özel öğretimle ilgili yeterli uygulama alanı sunamaması.</li></ul>
<b>Maliyet Tahmini</b>	1000 TL
<b>Tespitler</b>	<ul style="list-style-type: none"><li>• Nüfus hareketleri ve doğal afetler nedeniyle derslik ihtiyacının artması,</li><li>• OECD ortalamasının altında olan özel öğretim kurumlarına devam eden öğrenci oranının yükseltilmesi,</li></ul>
<b>İhtiyaçlar</b>	<ul style="list-style-type: none"><li>• Gelişmelere uygun olarak okul/kurum standartlarının, kurum kültürü ve okul ihtiyaçlarına göre yeniden yapılandırılması.</li></ul>



<b>Amaç 1</b>		Temel eğitimde fırsat eşitliği ve eğitime erişimin sağlandığı, Öğretim süreçlerinin ve eğitim ortamlarının etkin bir şekilde kullanıldığı bir ekosistem oluşturularak, öğrenciler çağın gerektirdiği evrensel yeterliliklere sahip, millî ve manevi değerlere bağlı, sağlıklı ve mutlu bireyler olarak yetiştirmek.						
<b>Hedef 1.3</b>		Temel eğitimde bilimsel, sosyal, sportif, kültürel, sanatsal ve toplumsal hizmet gibi alanlarda etkinliklere katılım oranı artırılabilecek ve sürekli öğrenmeye teşvik etmek amacıyla öğrencilere okuma kültürü kazandırılacaktır.						
<b>Amacın İlgili Olduğu Program/Alt Program Adı</b>		<b>TEMEL EĞİTİM</b>						
<b>Amacın İlişkili Olduğu Alt Program Hedefi</b>		<b>Ortaokul</b>						
<b>Performans Göstergeleri</b>		<b>Hedefe Etkisi (%)</b>	<b>Plan Dönemi Başlangıç Değeri</b>	<b>2024</b>	<b>2025</b>	<b>2026</b>	<b>2027</b>	<b>2028</b>
<b>PG-1.3.1</b> Temel eğitimde en az bir sosyal etkinliğe katılan öğrenci oranı (Temel Eğitim) (%)	<b>Ortaokul</b>	20	45	55	60	65	70	80
<b>PG-1.3.3</b> Öğrenci başına okunan kitap sayısı	<b>Ortaokul</b>	10	3	5	6	6	7	7
<b>PG-1.3.4</b> Okuma kültürünü artırmaya yönelik düzenlenen etkinliklere katılan öğrenci oranı		10	20	25	30	35	40	50

<b>Sorumlu Birim</b>	<b>Yukarı Topraklı Yunus Emre Ortaokulu Müdürlüğü</b>
<b>İş Birliği Yapılacak Birim(ler)</b>	İlçe MEM, Aralık Kaymakamlığı, Köy Muhtarlığı, Okul Aile Birliği
<b>Stratejiler</b>	<p>S-1.3.1: Temel eğitim okullarında düzenlenen etkinlikler ve yarışmalar, öğrencilerin aktif katılımını teşvik edecek şekilde planlanacak.</p> <p>S-1.3.2: Türkiye'nin gelecek vizyonunu yansıtan Türkiye Yüzyılı perspektifinde, bilim, kültür, sanayi ve teknoloji alanlarındaki yenilikler tanıtılacak; bu kapsamda, müzelerden tarihi eserlere, camilerden şehitliklere, kütüphanelerden üniversitelere kadar çeşitli tarihi ve kültürel mekanlar ziyaret edilecektir.</p> <p>S-1.3.3: Öğrencilerin kendi şehirlerini ve kültürlerini tanımalarını sağlamak için hem okul içi hem de okul dışı etkinlikler düzenlenecek ve okuma alışkanlığı geliştirilmesine destek verilecektir.</p> <p>S-1.3.4: Öğrencilerin bilimsel, kültürel, sanatsal, spor ve sosyal etkinliklere katılımlarını artırmak için çeşitli destek ve izleme-değerlendirme mekanizmaları geliştirilecektir. Ayrıca, sağlıklı yaşam becerilerini teşvik etmek amacıyla beslenme ve fiziksel aktivite programları uygulanacaktır.</p> <p>S-1.3.5: Okul bahçelerinde geleneksel çocuk oyunları düzenlenecek ve bu oyunların izlenmesi ve değerlendirilmesi e-Okul Sistemi üzerinden yapılacaktır, böylelikle oyunların özünü bozmadan takibi sağlanacaktır.</p>
<b>Riskler</b>	<ul style="list-style-type: none"> <li>Okul dışı sosyal etkinliklere öğrenci katılımında güvenlik risklerinin bulunması,</li> <li>Mali ihtiyaçların karşılanmasında kaynak yetersizliği yaşanması,</li> <li>Dezavantajlı bölgelerde sosyal etkinliklerin uygulanmasında karşılaşılan zorluklar.</li> </ul>
<b>Maliyet Tahmini</b>	2000 TL
<b>Tespitler</b>	<ul style="list-style-type: none"> <li>Öğrencilerin yaratıcı düşünme becerilerini geliştirecek etkinliklerin ve yenilikçi öğrenme fırsatlarının sınırlı olması,</li> <li>Ailelerin çocuklarını sosyal ve kültürel etkinliklere yönlendirmede akademik kaygıların etkisi altında olması,</li> <li>Okulların potansiyel katkı sağlayabilecek kurumlarla yeterince işbirliği yapmaması,</li> <li>Erken yaşlarda bağımlılık oluşturan faktörlerin (obezite, dijital bağımlılık vb.) yaygınlaşması.</li> </ul>
<b>İhtiyaçlar</b>	<ul style="list-style-type: none"> <li>İlgili kurum ve kuruluşlarla iş birliğinin artırılması gerekliliği,</li> <li>Öğrencilerin sosyal, sportif ve kültürel açıdan eşit fırsatlara erişim ihtiyacı,</li> <li>Öğrencileri sosyal, sportif ve kültürel faaliyetlere teşvik edecek mekanizmaların güçlendirilmesi gerekliliği,</li> <li>Okul bahçeleri ve diğer eğitim ortamlarında geleneksel oyun alanlarının sağlanma ihtiyacı.</li> </ul>

<b>Amaç 1</b>		Temel eğitimde fırsat eşitliği ve eğitime erişimin sağlandığı, Öğretim süreçlerinin ve eğitim ortamlarının etkin bir şekilde kullanıldığı bir ekosistem oluşturularak, öğrenciler çağın gerektirdiği evrensel yeterliliklere sahip, millî ve manevi değerleri benimsemiş, sağlıklı ve mutlu bireyler olarak yetiştirmek.						
<b>Hedef 1.4</b>		Okulumuzda öğrenme kayıplarını azaltmaya yönelik destekleyici mekanizmalar güçlendirilecektir.						
<b>Amacın İlgili Olduğu Program/Alt Program Adı</b>		<b>TEMEL EĞİTİM</b>						
<b>Amacın İlişkili Olduğu Alt Program Hedefi</b>		<b>Ortaokul</b>						
<b>Performans Göstergeleri</b>		<b>Hedefe Etkisi (%)</b>	<b>Plan Dönemi Başlangıç Değeri</b>	<b>2024</b>	<b>2025</b>	<b>2026</b>	<b>2027</b>	<b>2028</b>
<b>PG-1.4.3</b>	<b>Ortaokul</b>	20	9	8	7	7	5	5
20 gün ve üzeri özürsüz devamsızlık yapan öğrenci oranı (%)								

<b>Sorumlu Birim</b>	<b>Yukarı Topraklı Yunus Emre Ortaokulu Müdürlüğü</b>
<b>İş Birliği Yapılacak Birim(ler)</b>	İlçe MEM, Aralık Kaymakamlığı, Köy Muhtarlığı, Okul Aile Birliği
<b>Stratejiler</b>	S-1.4.1. Öğrencilerin devamsızlık nedenleri detaylı bir şekilde analiz edilerek, ailelere yönelik bilgilendirme çalışmaları gerçekleştirilecektir.
<b>Riskler</b>	<ul style="list-style-type: none"> <li>Okula devamın sağlanması konusunda okul-aile iş birliğinin yetersiz kalması.</li> </ul>
<b>Maliyet Tahmini</b>	800 TL
<b>Tespitler</b>	<ul style="list-style-type: none"> <li>Öğrencilerin ailelerine iş gücü gerektiren tarım ve hayvancılık işlerinde yardım etmesi</li> </ul>
<b>İhtiyaçlar</b>	<ul style="list-style-type: none"> <li>Devamsızlığın önlenmesi için rehberlik sisteminin güçlendirilmesi,</li> <li>Öğrenme kayıplarını telafi edecek etkili mekanizmaların oluşturulmasına yönelik ihtiyaç.</li> </ul>

Amacı 5	Türkiye Yüzyılı inşasında millî, manevi ve kültürel değerlerini özümsemiş; çağın gereklerine uygun bilgi, beceri, tutum ve davranışlar ile demokratik anlayışa ve millî şura sahip şahsiyetli ve üretken öğrenciler yetiştirmek.						
Hedef 5.1	Okullarda uygulanan yerel ve ulusal projelerdeki sayıyı arttırmak.						
Amacın İlgili Olduğu Program/Alt Program Adı	<b>ÖĞRENME KAZANIMLARI</b>						
Amacın İlişkili Olduğu Alt Program Hedefi	Öğretim Programları ve Materyaller						
Performans Göstergeleri	Hedef Etkisi (%)	Plan Dönemi Başlangıç Değeri	2024	2025	2026	2027	2028
PG-5.1.1 Okulumuzda Uygulanan Etwinning Projesi Sayısı	20	0	0	1	1	2	2
PG-5.1.2 Kalite Etiketli Alınan Etwinning Proje Sayısı	20	0	0	1	1	1	1
PG-5.1.3 Kabul Edilen Tübitak 22-04 A ve B Proje Sayısı	20	0	0	1	1	1	1
PG-5.1.4 Kabul Edilen Tübitak 4006 Proje Sayısı	20	1	1	2	2	2	2
P.G5.1.5 Yurt Dışı Hareketliliği İçeren Erasmus Proje Sayısı	20	0	0	0	1	1	1

<b>Sorumlu Birim</b>	<b>Yukarı Topraklı Yunus Emre Ortaokulu Müdürlüğü</b>
<b>İş Birliği Yapılacak Birim(ler)</b>	İlçe MEM, Aralık Kaymakamlığı, Köy Muhtarlığı, Okul Aile Birliği
<b>Stratejiler</b>	S-5.1.1: Okullardaki eTwinning projelerinin kalitesinin yükseltilmesi hedeflenmektedir. S-5.1.2: Kalite etiketi kazanan projelerin sayısının artırılması hedeflenmektedir. S-5.1.3: Okullardaki TÜBİTAK projelerinin hem nitelik hem de nicelik açısından artırılması hedeflenmektedir. S-5.1.4: Yurt dışı projelerine katılan öğretmen sayısının artırılması hedeflenmektedir. .
<b>Riskler</b>	<ul style="list-style-type: none"><li>• Faaliyetlerin sürekliliğinin sağlanamaması sorunu,</li><li>• Yurt dışı proje başvuru sayısının yetersiz kalması problemi,</li><li>• Yetersiz mali kaynaklar,</li><li>• Okulların ulusal projelere yeterince zaman ayıramaması zorluğu.</li></ul>
<b>Maliyet Tahmini</b>	2950 TL
<b>Tespitler</b>	<ul style="list-style-type: none"><li>• Projelere yeterli ilgilinin olmaması</li><li>• Öğretmenlerin yurt dışı projeler hakkında ilgili olması</li></ul>
<b>İhtiyaçlar</b>	<ul style="list-style-type: none"><li>• Proje Eğitimlerinin Verilmesi</li><li>• Öğretmenlere yurt dışı hareketliliği hakkında bilgiler verilmesi</li><li>• Tübitak projeleriyle ilgili yeterli bilginin olmaması</li></ul>

Amaç 5	Türkiye Yüzyılı inşasında millî, manevi ve kültürel değerlerini özümsemiş; çağın gereklerine uygun bilgi, beceri, tutum ve davranışlar ile demokratik anlayışa ve millî şuura sahip şahsiyetli ve üretken öğrenciler yetiştirmek.						
Hedef 5.2	Sürdürülebilir kalkınma hedeflerine uygun bir yaklaşımla çevre ve iklim değişikliği konusunda farkındalığın artırılması sağlanacaktır.						
Amacın İlgili Olduğu Program/Alt Program Adı	<b>ÖĞRENME KAZANIMLARI</b>						
Amacın İlişkili Olduğu Alt Program Hedefi	<b>Çevre Bilinci</b>						
Performans Göstergeleri	Hedefe Etkisi (%)	Plan Dönemi Başlangıç Değeri	2024	2025	2026	2027	2028
PG-5.2.1 Atık yönetimi hakkında öğrencilere verilen eğitim sayısı	30	1	2	2	3	3	5
PG-5.2.2 Okul Temiz Belgesi Hakkında öğretmenlere verilen eğitim sayısı	20	1	1	1	2	2	2

<b>Sorumlu Birim</b>	<b>Yukarı Topraklı Yunus Emre Ortaokulu Müdürlüğü</b>
<b>İş Birliği Yapılacak Birim(ler)</b>	İlçe MEM, Aralık Kaymakamlığı, Köy Muhtarlığı, Okul Aile Birliği
<b>Stratejiler</b>	<b>S-5.2.1</b> Sıfır atık ve geri dönüşüm uygulamalarının yaygınlaştırılması amacıyla okulumuzda “Sıfır Atık Projesi” kapsamında atıklar (ambalaj atığı, özel atık, tıbbi atık, tehlikeli atıklar) kaynağından ayrı ayrı toplanarak geri dönüşüm ve geri kazanım süreci içerisinde değerlendirilecektir.
<b>Riskler</b>	<ul style="list-style-type: none"><li>• Faaliyetlerde sürekliliğin sağlanamaması</li><li>• Çevre bilinci konusunda toplumun farkındalıklarına karşı dirençli olması</li><li>• Mali kaynakların yetersiz kalması</li></ul>
<b>Maliyet Tahmini</b>	750 TL
<b>Tespitler</b>	<ul style="list-style-type: none"><li>• İklim değişikliğine bağlı olarak ortaya çıkabilecek afetlerde gerekli önlemlerin eksikliği</li><li>• Doğal kaynakların korunması ve tasarrufuna karşı tedbirler alınmaması</li></ul>
<b>İhtiyaçlar</b>	<ul style="list-style-type: none"><li>• Su tasarrufunun sağlanması</li><li>• Atıkların yönetilmesi</li></ul>

<b>Amaç 7</b>		Türkiye Yüzyılı vizyonu doğrultusunda fiziki ve teknolojik altyapısıyla güçlü, nitelikli personelle eğitime erişimi ve eğitimde kaliteyi artıracak, etkin ve hesap verebilen kurumsal yapıyı geliştirmek.					
<b>Hedef 7.1</b>		Öğretmen yetiştirme ve geliştirme süreci; mesleğe kabulden önceki eğitimden başlanarak mesleki gelişim ve mesleki gelişimini içerecek şekilde ihtiyaçlar doğrultusunda yeniden yapılandırılacak, öğretmenlik mesleğinin niteliği ve toplumsal statüsü güçlendirilecek, personel nitelikleri artırılabacaktır.					
<b>Amacın İlgili Olduğu Program/Alt Program Adı</b>		<b>KURUMSAL KAPASİTE</b>					
<b>Amacın İlişkili Olduğu Alt Program Hedefi</b>		<b>Öğretmen ve Yöneticiler</b>					
<b>Performans Göstergeleri</b>	<b>Hedefe Etkisi (%)</b>	<b>Plan Dönemi Başlangıç Değeri</b>	<b>2024</b>	<b>2025</b>	<b>2026</b>	<b>2027</b>	<b>2028</b>
<b>PG-7.1.1 Öğretmen başına düşen yıllık hizmet içi eğitim süresi (Saat)</b>	40	0,89	1,03	1,90	2,75	3,50	4,50
<b>PG-7.1.2 ISCED sınıflamasına göre öğretmenlerin hizmet içi eğitime katılım düzeyi (%)</b>	30	1,09	1,29	2,00	2,25	3,25	4,15
<b>PG-7.1.3 Uzaktan Eğitim Kapısı aracılığıyla eğitimlere katılan personel oranı (%)</b>	30	20	25,75	28,5	30,00	33,00	35,00



<b>Sorumlu Birim</b>	<b>Yukarı Topraklı Yunus Emre Ortaokulu Müdürlüğü</b>
<b>İş Birliği Yapılacak Birim(ler)</b>	İl MEM, İlçe MEM, Aralık Kaymakamlığı
<b>Stratejiler</b>	<p><b>S-7.1.1</b> Güncellenecek olan “Öğretmenlik Mesleği Genel Yeterlikleri”, ulusal ve uluslararası standartlar ile ihtiyaçlar doğrultusunda ve bu çerçevede Öğretmen Dijital Yeterlik Çerçevesi oluşturulacak olan dijital hizmet içi eğitim faaliyetlerine Öğretmenlerin katılımı sağlanacak.</p> <p><b>S-7.1.2</b> Öğretmenlerimizin ve okul yöneticilerimizin mesleki gelişimlerini sürekli desteklemek için iş birlikleri ile düzenlenen eğitimlere öğretmenlerin katılımı sağlanacaktır.</p> <p><b>S-7.1.3</b> Personel niteliğini artırmak için Bakanlıkça uzaktan eğitim platformlarının yanında Cumhurbaşkanlığı Uzaktan Eğitim Kapısı (UEK) üzerinden verilen eğitimlere katılımın artırılması sağlanacak.</p>
<b>Riskler</b>	<p>Üniversiteler ile yeterli düzeyde iş birliği imkânı sağlanamaması</p> <p>Politika değişiklikleri yaşanması</p> <p>Değişen teknolojik gelişmelere karşı uyum</p>
<b>Maliyet Tahmini</b>	500 TL
<b>Tespitler</b>	<ul style="list-style-type: none"> <li>Eğitimlerin çoğunlukla mesai saatlerinde olması</li> <li>Öğretmen ve yöneticilere verilen mesleki gelişim eğitimlerinin nitelik ve niceliğinin geliştirilmeye açık olması</li> <li>Öğretmenlerin talep ettikleri düzeyde eğitim alamaması</li> <li>Öğretmenlerin mesleki gelişim ihtiyaç ve önceliklerini belirlemede okulların ihtiyaçlarının yeterli düzeyde dikkate alınmaması</li> </ul>
<b>İhtiyaçlar</b>	<ul style="list-style-type: none"> <li>İhtiyaç duyulan alanlarda öğretmen ve yöneticilere üniversiteler aracılığıyla mesleki gelişim eğitimlerinin verilmesi</li> </ul>

## D. Maliyetlendirme

Tahmini Kaynaklar Analizinden yararlanılarak kurumumuzun 5 yıllık hedeflerine ulaşılabilmesi için planlanan faaliyetlerin Tahmini Maliyet Analizi yapılmıştır.

Tablo 15 Tahmini Maliyetler (TL)

Hedefler	2024	2025	2026	2027	2028	Toplam Maliyet
A1	100	150	200	250	300	1000
H1.1	100	150	200	250	300	1000
A1	100	200	250	350	600	1500
H1.3	100	200	250	350	600	1500
A1	50	75	125	250	300	800
H1.4	50	75	125	250	300	800
A5	200	400	700	750	900	2950
H5.1	200	400	700	750	900	2950
A5	50	75	125	225	275	750
H5.2	50	75	125	225	275	750
A7	50	75	100	125	150	500
H7.1	50	75	100	125	150	500
TOPLAM	550	975	1500	1950	2525	7500

## E. İzleme ve Değerlendirme

Okulumuzun 2024-2028 Stratejik Planı İzleme ve Değerlendirme sürecini ifade eden İzleme ve Değerlendirme Modeli hazırlanmıştır. Okulumuzun Stratejik Plan İzleme-Değerlendirme çalışmaları eğitim-öğretim yılı çalışma takvimi de dikkate alınarak 6 aylık ve 1 yıllık sürelerde gerçekleştirilecektir. 6 aylık sürelerde Okul Müdürüne rapor hazırlanacak ve değerlendirme toplantısı düzenlenecektir. İzleme-değerlendirme raporu, istenildiğinde İlçe Milli Eğitim Müdürlüğüne gönderilecektir.

Şekil 8 Stratejik Plan İzleme ve Değerlendirme Modeli



## EKLER

**Tablo 16 Strateji Geliştirme Kurulu**

SIRA	ADI-SOYADI	GÖREVİ	KURULDAKİ GÖREVİ
1	Latif ADAŞ	Okul Müdürü	Başkan
2	Murat KOCABAŞ	Öğretmen	Üye
3	Rabia ÖZTÜRK	Öğretmen	Üye
4	Adem YILDIRAN	Öğretmen	Üye
5	Seyithan TEMİZ	Okul Aile Birliği Başkanı	Üye

**Tablo 17 Stratejik Planlama Ekibi**

SIRA	ADI-SOYADI	GÖREVİ	EKİPTEKİ GÖREVİ
1	Gökhan AYDEMİR	Müdür Yardımcısı	Başkan
2	Gülsüm ERSÖZ	Öğretmen	Üye
3	Tanju KARATAŞ	Öğretmen	Üye
4	Hakan ERBUL	Öğretmen	Üye
5	Yılmaz COŞAN	Veli	Üye